

## 20110609 Novice Antw

01

De gebruikelijke waarde van een afstemcondensator voor kortegolftoepassingen is:

- a 1 pF
- b 10 nF
- c **100 pF** >>>>

02

Een kenmerkende eigenschap van een zenerdiode is de:

- a **sterk toenemende stroom boven een bekende spanning in de sperrichting** >>>
- b hoge weerstand in de doorlaatrichting
- c sterke lichtgevoeligheid in de sperrichting

03

De radialen van een groundplane antenne voor de 2-meter band hebben een lengte van ongeveer:

- a 100 cm
- b 25 cm
- c **50 cm** >>>>

04

Het doel van een FM-detector in een ontvanger is:

- a de amplitudevariëaties van het middenfrequent signaal om te zetten in een laagfrequent signaal
- b de frequentievariëaties in het middenfrequent gedeelte constant te houden
- c **de frequentievariëaties van het middenfrequent signaal om te zetten in een laagfrequent signaal** >>>>

05

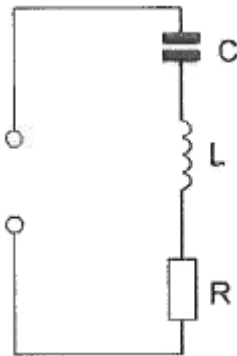
Een dikke koperdraad heeft in vergelijking met een dunne koperdraad van dezelfde lengte:

- a evenveel weerstand
- b **minder weerstand** >>>>
- c meer weerstand

## 20110609 Novice Antw

[06](#)

De seriekring is in resonantie.  
De impedantie is:



- a zeer groot
- b **R** >>>>
- c  $L / C$

[07](#)

Voor de koppeling van de zender met de antenne wordt vaak coaxiale kabel gebruikt.  
Een belangrijke reden hiervoor is:

- a **afscherming tegen ongewenste straling** >>>>
- b goede staandegolfverhouding
- c lage demping

[08](#)

Juist is:

- a **de 50 MHz frequentieband mag door de radiozendamateur met een F-registratie worden gebruikt met een zendvermogen van 30 W** >>>>
- c de 50 MHz frequentieband mag door de radiozendamateur met een F- of N-registratie worden gebruikt met een zendvermogen van 25 W
- c de 50 MHz frequentieband mag door de radiozendamateur met een F- of N-registratie worden gebruikt met een zendvermogen van 120 W

[09](#)

Een antenne straalt in het horizontale vlak gelijkmatig in alle richtingen.  
Deze antenne kan zijn een:

- a horizontale halvegolf-dipool
- b **groundplane** >>>>
- c dipool met reflector

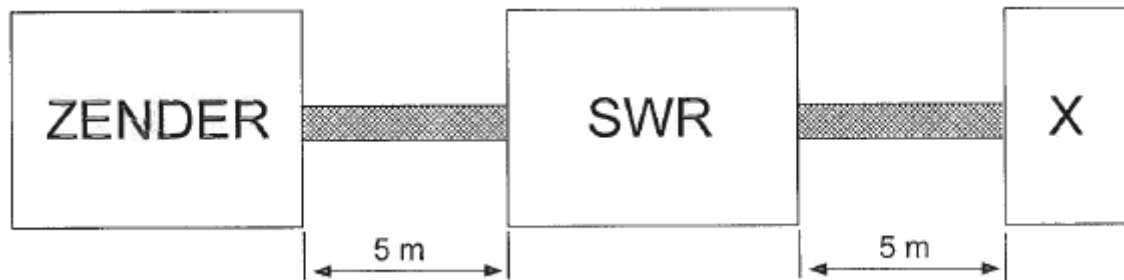
## 20110609 Novice Antw

10

Een  $50 \Omega$  staandegolfmeter (SWR) is met  $50 \Omega$  coaxkabels van elk 5 meter geschakeld tussen een zender en een belasting X.

Deze meter wijst 1 aan.

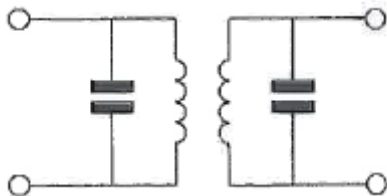
In X bevindt zich een:



- a weerstand >>>>
- b kortsluiting
- c open einde

11

Dit is een schema van een:



- a hoogdoorlaatfilter
- b laagdoorlaatfilter
- c banddoorlaatfilter >>>>

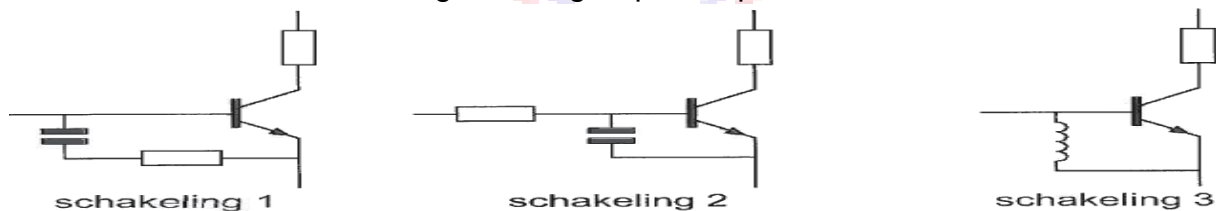
12

Een capaciteit van  $5 \mu\text{F}$  wordt verkregen door:

- a een condensator van  $15 \mu\text{F}$  in serie te schakelen met een van  $10 \mu\text{F}$
- b twee condensatoren van  $10 \mu\text{F}$  in serie te schakelen >>>>
- c twee condensatoren van  $10 \mu\text{F}$  parallel te schakelen

13

De meest effectieve schakeling om "laagfrequent inpraten" te voorkomen is:



- a schakeling 1
- b schakeling 3
- c schakeling 2 >>>>

## 20110609 Novice Antw

14

De frequentie van een radiogolf is 0,3 GHz.  
De golflengte is:

- a 0,1 m
- b **1 m** >>>>
- c 0,001 m

15

De beste manier om een antennemast te aarden is:

- a de mast te verbinden met de aarde van het lichtnet
- b de mast te verbinden met een metalen dakgoot
- c **de mast verbinden met een koperen aardelektrode** >>>>

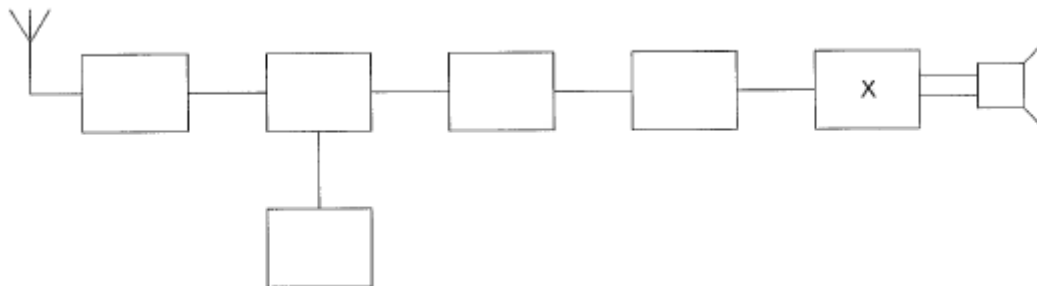
16

De aansluitingen van een transistor worden genoemd:

- a **emitter, basis en collector** >>>>
- b collector, basis en source
- c basis, emitter en drain

17

Dit is het blokschema van een ontvanger.  
Het blokje gemerkt met X stelt voor de:



- a de middenfrequentversterker
- b **de laagfrequentversterker** >>>>
- c de oscillator

18

Het zendvermogen van een zender is instelbaar van 1 tot 50 watt.  
De zender kan werken van 144-148 MHz.

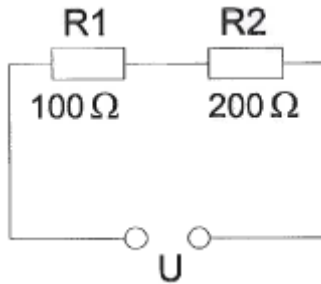
Mag een radiozendamateur met een N-registratie dit apparaat gebruiken ?

- a **ja, mits hij binnen de grenzen van zijn N-bevoegdheid blijft** >>>>
- b alleen als de niet toegestane frequenties zijn geblokkeerd
- c nee

## 20110609 Novice Antw

19

In R1 wordt 36 watt gedissipeerd.  
In R2 wordt gedissipeerd:



- a 18W
- b **72W** >>>>
- c 144 W

20

Bewering 1:

Een dubbelzijdig AM-zender zendt een muzieksignaal uit.

De klasse van uitzending is A3C.

Bewering 2:

Via een FM-zender worden met de hand geseinde morsesignalen verzonden.

De klasse van uitzending is F1E.

Wat is juist?

- a alleen bewering 2
- b alleen bewering 1
- c **geen van beide beweringen** >>>>

21

De eigenschappen in de troposfeer bepalen in belangrijke mate de voortplanting van radiogolven in de:

- a VHF- en HF-band
- b **VHF-band** >>>>
- c HF-band

22

Een wisselspanning heeft een frequentie van 50 Hz.

De momentele waarde is per seconde:

- a 100x positief en 100x negatief
- b **50x positief en 50x negatief** >>>>
- c 25x positief en 25x negatief

## 20110609 Novice Antw

23

Bewering 1:

Een FM-zender wordt gebruikt voor het uitzenden van een digitaal TV-signaal.  
De klasse van uitzending is F1D.

Bewering 2:

Een enkelzijbandzender met onderdrukte draaggolf wordt gemoduleerd met een spraaksignaal.

De klasse van uitzending is J3E.

Wat is juist?

- a alleen bewering 1
- b **bewering 1 en bewering 2** >>>>
- c alleen bewering 2

24

De golflengte van een signaal, dat gereflecteerd wordt door de F-laag, kan zijn:

- a **10 m** >>>>
- b 1 m
- c 10 cm

25

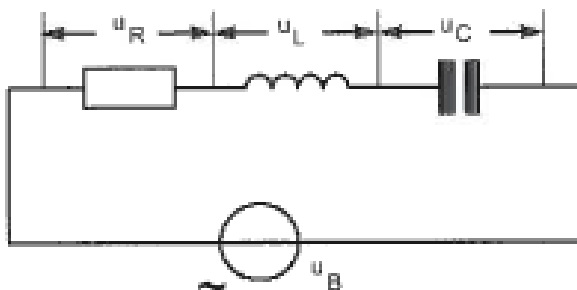
Twee weerstanden R1 en R2 worden parallel geschakeld.

De vervangingswaarde is:

- a **kleiner dan R1 en kleiner dan R2** >>>>
- b gelijk aan de som van R1 en R2
- c gelijk aan het produkt van R1 en R2

26

Onafhankelijk van de waarden van de onderdelen geldt bij resonantie:



- a  $U_R = U_L$ :
- b  **$U_R = U_B$**  >>>>
- c  $U_R = U_C$

## 20110609 Novice Antw

27

Onder troposfeer wordt verstaan het gedeelte van de atmosfeer boven het aardoppervlak:

- a tussen zee-niveau en ongeveer 10 km hoogte >>>>>
- b tussen 120 en 500 km hoogte
- c tussen 80 en 120 km hoogte

28

In een tijdschriftartikel wordt gesproken over "82 mH".  
Deze aanduiding behoort bij een:

- a condensator
- b spoel >>>>>
- c weerstand

29

Een enkelzijbandzender werkt met een draaggolfoscillator op 1 MHz.  
Het zijbandfilter laat uitsluitend signalen in de lage zijband door.  
Voor spraaksignalen met frequenties tussen 300 Hz en 3000 Hz zijn de grenzen van de doorlaatband van dit filter:

- a 997 kHz en 1003 kHz
- b 1000,3 kHz en 1003 kHz
- c 997 kHz en 999,7 kHz >>>>>

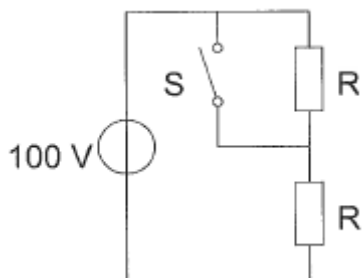
30

De radiozendamateur mag het amateurstation gebruiken voor het uitzenden van:

- a informatie die betrekking heeft op het amateurstation >>>>>
- b versleutelde informatie
- c opmerkingen van commerciële aard

31

Bij geopende schakelaar S dissiperen de weerstanden elk 50 watt.  
Als de schakelaar S wordt gesloten, is het gedissipeerde vermogen:



- a 100W
- b 400W
- c 200W >>>>>

## 20110609 Novice Antw

32

De voedingslijn die de beste aanpassing aan een kwartgolf-groundplane antenne geeft is:

- a 90  $\Omega$  coaxiale kabel
- b 300  $\Omega$  gebalanceerde voedingslijn
- c 50  $\Omega$  coaxiale kabel >>>>>

33

De maximaal toelaatbare stroom die continu door een 10 watt weerstand van 1000 ohm mag lopen is:

- a 1 A
- b 0,1 A >>>>>
- c 0,01 A

34

De bruikbaarheid van de 28 MHz band voor intercontinentaal radioverkeer is het grootst:

- a 's nachts, gedurende een periode van een minimum aantal zonnevlekken
- b overdag, gedurende een periode van een maximum aantal zonnevlekken >>>
- b overdag, gedurende een periode van een minimum aantal zonnevlekken

35

Wanneer in een geluidinstallatie laagfrequentdetectie optreedt als gevolg van een nabije EZB-zender, die gemoduleerd wordt met spraak, klinkt dat als:

- a aan- / uitgeschakelde brom
- b 'n fluittoon
- c vervormde spraak >>>>>

36

Welke stof is een geleider voor elektrische stroom?

- a mica
- b polystyreen
- c grafiet >>>>>

37

De roepletters PDONRK worden volgens het voorgeschreven spellingalfabet gespeld als:

- a Papa Delta Nul November Romeo Kilo >>>>>
- b Papa Delta Nul Nancy Romeo Kilo
- c Papa Delta Nul November Radio Kilo



## 20110609 Novice Antw

38

Een lf-uitgangstransformator van een ontvanger:

- a verzorgt de geluidsversterking
- b voorkomt dat wisselstroom door de luidspreker loopt
- c **past de lf-eindtrap en de luidspreker op elkaar aan** >>>>

39

Een superheterodyne-ontvanger heeft een middenfrequentie van 455 kHz.  
Voor de ontvangst van een signaal op 3,575 MHz is de oscillator afgestemd op:

- a 2,665 MHz
- b **4,030 MHz** >>>>
- c 4,485 MHz

40

Tijdens uitzendingen op frequenties, waarop de Amateurdienst met een secundaire status is toegestaan, is de radiozendamateur verplicht:

- a altijd voorrang te verlenen aan andere diensten met een secundaire status
- b altijd voorrang te verlenen aan diensten die een gelijke status hebben als de Amateurdienst
- c **altijd voorrang te verlenen aan diensten met een primaire status** >>>>